

**Instytut Rozwoju Gospodarczego**

**SZKOŁA GŁÓWNA HANDLOWA  
W WARSZAWIE**

---

Katarzyna Majchrzak

**KONIUNKTURA W HANDLU  
IV kwartał 2015**

PL ISSN 2392-3709

---

Badanie okresowe nr 88

## **BADANIA KONIUNKTURY GOSPODARCZEJ INSTYTUTU ROZWOJU GOSPODARCZEGO SGH**

### **Rada Programowa:**

Elżbieta Adamowicz (przewodnicząca), Joanna Klimkowska (sekretarz),  
Marco Malgarini, Gernot Nerb, Ataman Ozyildrim, Janusz Stacewicz, István János Tóth

### **Komitet Redakcyjny i adres redakcji:**

Konrad Walczyk (redaktor naczelny)  
Katarzyna Majchrzak  
Agnieszka Danelczyk

ul. Madalińskiego 6/8, 02-513 Warszawa  
[www.sgh.waw.pl/irg](http://www.sgh.waw.pl/irg)

### **Wydawnictwo:**

Szkoła Główna Handlowa w Warszawie  
al. Niepodległości 162, 02-554 Warszawa

Wersja elektroniczna czasopisma jest wersją pierwotną

Publikacja została zrecenzowana zgodnie z wytycznymi MNiSW

**©Copyright by Szkoła Główna Handlowa w Warszawie, Warszawa 2015**

Wszelkie prawa zastrzeżone. All rights reserved.

**ISSN 2392-3709**

**Nr rej. PR 18397**

## SPIS TREŚCI

---

I.	UWAGI WSTĘPNE, METODYKA BADANIA .....	4
II.	WSKAŹNIKI KONIUNKTURY .....	6
	1. Ogólny wskaźnik koniunktury .....	6
	2. Wskaźnik koniunktury w hurcie i w detalu .....	7
	3. Wskaźnik koniunktury według wielkości ośrodków działania przedsiębiorstw .....	7
	4. Wskaźnik koniunktury według grup zatrudnienia .....	8
	5. Wskaźnik koniunktury według wybranych dziedzin działalności handlowej .....	9
III.	WYNIKI BADANIA I WNIOSKI .....	10
	1. Wnioski ogólne .....	10
	2. Prezentacja wyników badań, zestawienie sald.....	13
IV.	SUMMARY .....	25

## I. UWAGI WSTĘPNE, METODYKA BADANIA

Badania koniunktury gospodarczej metodą testu są prowadzone w celu uzyskania informacji o stanie gospodarki. Do głównych zalet tych badań należą szybkość pozyskiwania informacji oraz ich aktualność. Jednym z ośrodków prowadzących badania koniunktury gospodarczej jest Instytut Rozwoju Gospodarczego SGH (IRG SGH). Instytut rozpoczął badania koniunktury w 1986 roku, korzystając z doświadczeń wiodących europejskich ośrodków: ISCO (*Istituto Nazionale per lo Studio Della Congiuntura*, obecnie ISAE) z Rzymu i IFO (*Institut für Wirtschaft*) z Monachium. Obecnie w IRG SGH prowadzone są badania koniunktury w przemyśle przetwórczym, rolnictwie, budownictwie, handlu, bankowości oraz badania kondycji gospodarstw domowych. Badanie koniunktury w handlu prowadzone jest nieprzerwanie od października 1993 roku.

Dane gromadzone w badaniach koniunktury są wykorzystywane zarówno do oceny bieżących zmian poziomów aktywności gospodarczej, jak również długookresowych trendów rozwojowych. Ponadto mogą być one również wykorzystywane do porównań międzynarodowych dzięki wykorzystaniu standaryzowanych narzędzi badawczych.

Źródłem informacji dla prowadzonych badań są odpowiedzi przedsiębiorstw handlowych, które dobrowolnie uczestniczą w badaniu. Gwarantuje to niezależność pozyskiwania informacji. Próba przedsiębiorstw do badań dobierana jest losowo (po dokonaniu warstwowania w populacji generalnej przedsiębiorstw), tak aby zapewnić jej reprezentatywność ze względu na podstawowe cechy populacji. Pytania kierowane do przedsiębiorstw handlowych mają charakter jakościowy.

Respondenci regularnie dokonują oceny poszczególnych zmiennych charakteryzujących w sposób wielowymiarowy działalność gospodarczą. Co kwartał przedmiotem badania są:

- zmiany ogólnej sytuacji przedsiębiorstw,
- sytuacja finansowa przedsiębiorstw,
- zapasy,
- zakupy od dostawców krajowych,
- zakupy od dostawców zagranicznych,
- zatrudnienie,
- ceny,
- konkurencja pomiędzy przedsiębiorstwami,
- ilość (wolumen) sprzedawanych towarów,
- powierzchnia magazynowa,
- ocena ogólnej sytuacji przedsiębiorstw,
- czynniki ograniczające polepszenie sytuacji przedsiębiorstw.

Dokonując oceny zmian, jakie nastąpiły w badanych obszarach działalności gospodarczej, respondenci wyróżniają dla każdego zjawiska trzy sytuacje:

- stan typowy (bez zmian),
- pogorszenie sytuacji (spadek) oraz
- polepszenie sytuacji (wzrost).

W każdym pytaniu ankiety respondenci oceniają według tego schematu zarówno sytuację bieżącą (stan), jak i przewidywania na najbliższe 6 miesięcy (prognoza). Nowy kwartał oceniany jest na początku, a nie na końcu danego kwartału.

Podstawą do oceny zjawiska są statystyki bilansowe (saldo), obliczane dla wszystkich pytań ankiety jako różnice między odsetkiem odpowiedzi stwierdzających poprawę stanu a odsetkiem odpowiedzi stwierdzających jego pogorszenie, ważone wielkością zatrudnienia. Salda te przybierają wartości od -100 do +100. Na ich podstawie dokonywana jest ocena dynamiki poszczególnych zmiennych badanych w teście koniunktury.

Syntetyczną oceną koniunktury w handlu jest wskaźnik koniunktury liczony metodą IRG według następującego wzoru:

$$H = \frac{M + N - J}{3}$$

gdzie:

- M – saldo zmian w wielkości sprzedaży w handlu w kolejnych 6 miesiącach następujących po miesiącu, w którym przeprowadzono badanie;
- N – saldo zakupów towarów od dostawców krajowych i zagranicznych razem, dokonywanych przez przedsiębiorstwa handlowe w kolejnych 6 miesiącach następujących po miesiącu, w którym przeprowadzono badanie
- J – saldo odpowiedzi na pytanie o stan zapasów w miesiącu, w którym przeprowadzono badanie.

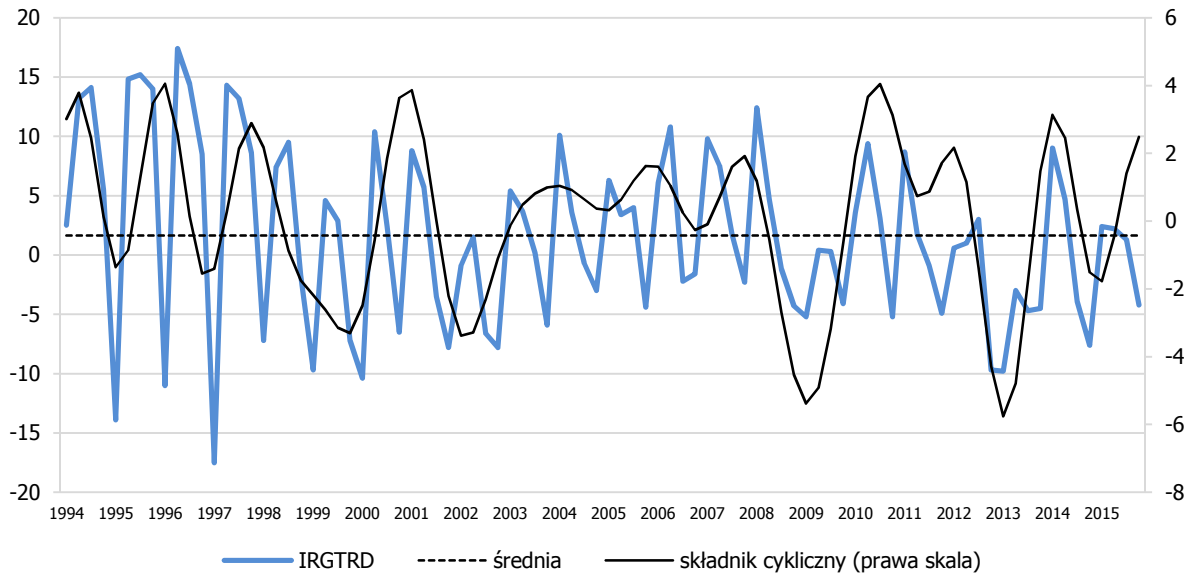
Wyniki ankiety są obliczane dla całego kraju w następujących przekrojach:

- charakter prowadzonej działalności (hurt, detal),
- wielkość ośrodków, w których prowadzą swoją działalność,
- wielkość przedsiębiorstw mierzona liczbą zatrudnionych,
- dziedziny działalności handlowej (branże).

Opracowanie przedstawia wyniki 88 edycji badania koniunktury w polskim handlu wewnętrznym i dotyczy przebiegu koniunktury w czwartym kwartale 2015 roku oraz prognozy na najbliższe sześć miesięcy. W badaniu uczestniczyło 148 przedsiębiorstw handlowych.

## II. WSKAŹNIKI KONIUNKTURY

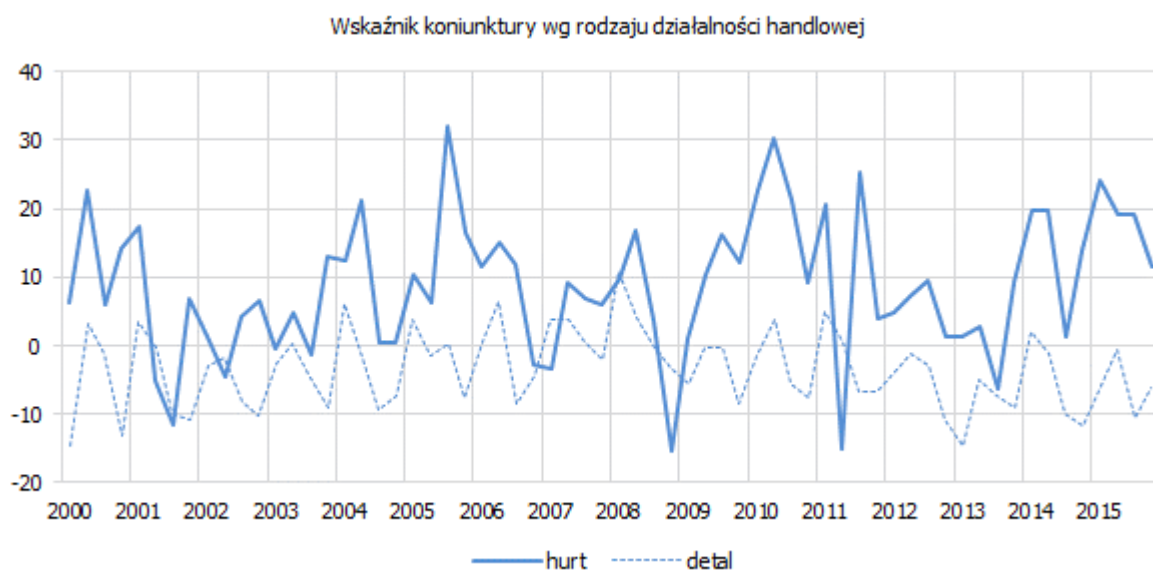
### 1. Ogólny wskaźnik koniunktury w handlu



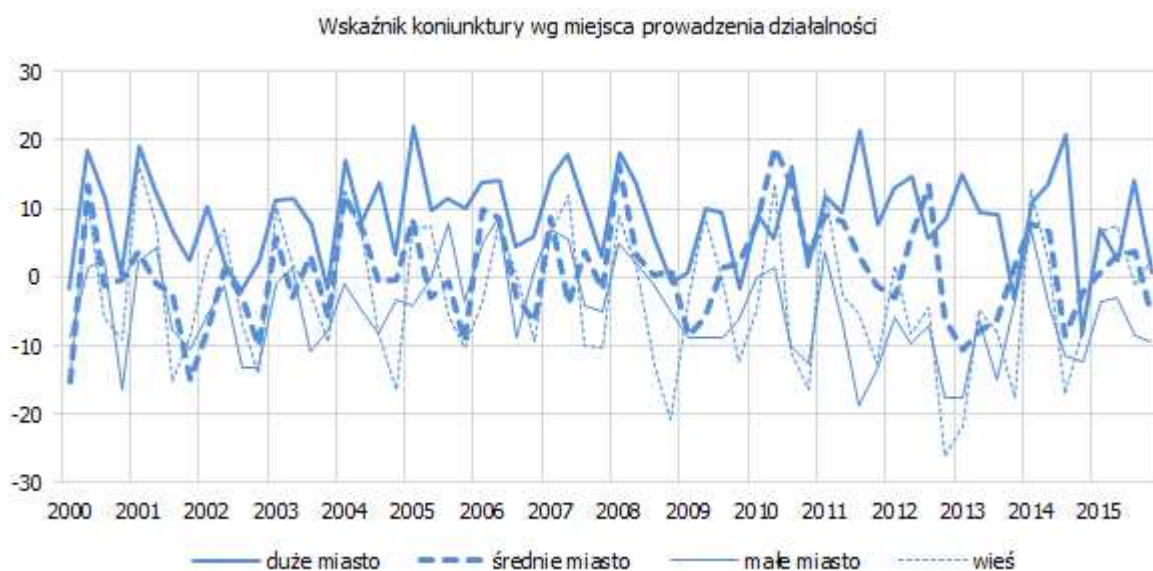
Wskaźnik koniunktury w polskim handlu wewnętrznym od I kwartału 2000 r. do IV kwartału 2015 r.

Lata	Q1	Q2	Q3	Q4
2015	2,4	2,2	1,3	<b>-4,2</b>
2014	9,0	4,7	-3,9	-7,6
2013	-9,8	-3,0	-4,7	-4,5
2012	0,6	1,0	3,0	-9,7
2011	8,7	1,8	-0,9	-4,9
2010	3,6	9,4	3,1	-5,2
2009	-5,2	0,4	0,3	-4,1
2008	12,4	4,7	-1,2	-4,3
2007	9,8	7,5	1,7	-2,3
2006	6,1	10,8	-2,3	-1,6
2005	6,3	3,4	4,0	-4,4
2004	10,1	3,6	-0,7	-3,0
2003	5,4	3,7	0,2	-5,9
2002	-0,9	1,5	-6,6	-7,8
2001	8,8	5,7	-3,5	-7,8
2000	-10,4	10,4	2,4	-6,5

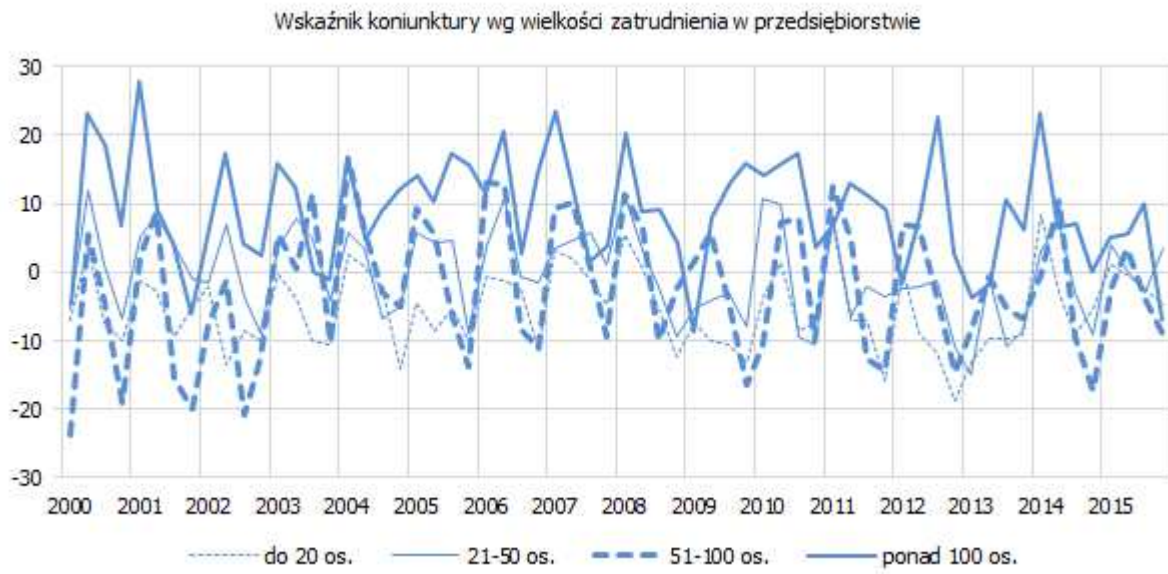
## 2. Wskaźnik koniunktury w hurcie i detalu



## 3. Wskaźnik koniunktury według wielkości ośrodków działania przedsiębiorstw

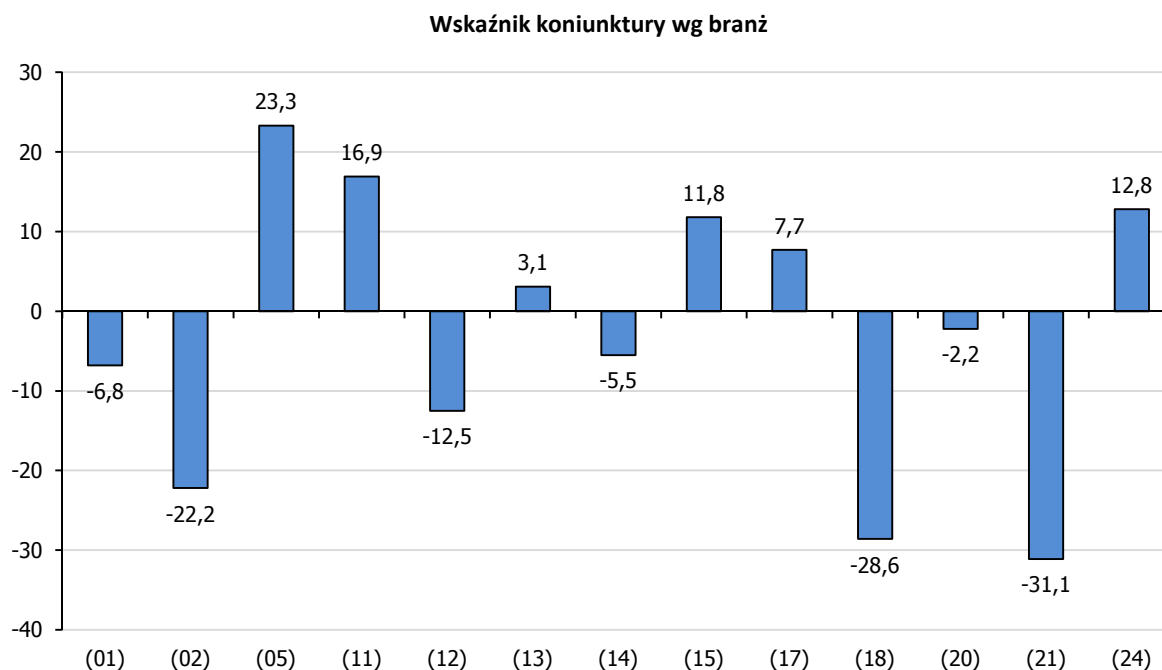


#### 4. Wskaźnik koniunktury według grup zatrudnienia





## 5. Wskaźniki koniunktury według wybranych dziedzin działalności handlowej



(01) artykuły z przewagą żywności, napojów i wyrobów tytoniowych (niewyspecjalizowane punkty)

(02) pozostała sprzedaż (niewyspecjalizowane punkty)

(05) Mięso i wyroby mięsne

(11) artykuły i sprzęt gospodarstwa domowego oraz RTV

(12) wyroby farmaceutyczne, medyczne, kosmetyki i artykuły toaletowe

(13) wyroby włókiennicze i odzież

(14) obuwie i wyroby skórzane

(15) meble i sprzęt oświetleniowy

(17) drobne artykuły metalowe, farby, szkło

(18) pojazdy mechaniczne i części oraz akcesoria do nich

(20) paliwa i chemikalia przemysłowe

(21) płody rolne i żywe zwierzęta

(24) pozostała sprzedaż (punkty wyspecjalizowane)

### III. WYNIKI BADANIA I WNIOSKI

#### 1. Wnioski ogólne

1. Koniunktura w handlu w IV kwartale 2015 r. uległa pogorszeniu. Wartość wskaźnika koniunktury IRG SGH (IRGTRD) zmniejszyła się o 5,5 punktu i obecnie wynosi -4,2 pkt. Pomimo iż przyjęła ona wartość ujemną, jest wyższa od poziomu odnotowanego przed rokiem (-7,6 pkt.) i zbliżona do średniej dla czwartego kwartału z ostatnich dziesięciu lat (wynosi ona -4,8 pkt.).

2. W przekroju według wielkości przedsiębiorstwa, mierzonej liczbą zatrudnionych, odnotowano wzrost wartości wskaźnika jedynie dla średnich przedsiębiorstw handlowych zatrudniających od 21 do 50 pracowników – z poziomu -2,9 pkt. do +3,5 pkt. Dla pozostałych grup przedsiębiorstw otrzymano następujące wartości wskaźnika: -4,6 pkt. dla przedsiębiorstw zatrudniających do 20 osób, -9,2 pkt. dla przedsiębiorstw zatrudniających od 51 do 100 pracowników oraz -6,8 pkt. dla przedsiębiorstw zatrudniających powyżej 100 osób.

3. Poprawę koniunktury zaobserwowano jedynie w przedsiębiorstwach zajmujących się sprzedażą detaliczną – wzrost z -10,5 pkt. do -6,2 pkt. Pomimo odnotowanego wzrostu wskaźnik ten pozostał ujemny. W przypadku przedsiębiorstw prowadzących działalność hurtową wskaźnik osiągnął wartość dodatnią, jednakże niższą niż w poprzednim kwartale (+11,5 pkt. w IV kwartale vs +19,2 pkt. w III kwartale), natomiast dla przedsiębiorstw zajmujących się wszystkimi formami sprzedaży (detalicznej, hurtowej i mieszanej) obniżył się on w ciągu kwartału o 16,4 pkt (z 12,0 pkt do -4,4 pkt).

4. Wartość wskaźnika koniunktury w przekroju według wielkości ośrodków, w których działają przedsiębiorstwa handlowe, zmniejszyła się w ciągu ostatniego kwartału dla przedsiębiorstw handlowych prowadzących działalność w dużych, średnich i małych miastach. Najwyższy spadek odnotowano dla przedsiębiorstw z dużych miast (spadek o 13,3 pkt., z +14,0 pkt. do +0,7 pkt.). Z kolei najniższą wartość (-9,3 pkt.) odnotowano dla firm działających w małych miastach. W ciągu kwartału o 3,7 pkt. wzrosła wartość wskaźnika koniunktury dla przedsiębiorstw działających na wsi i wynosi obecnie +2,5 pkt. Jest to zarazem najwyższa wartość wskaźnika koniunktury obliczanego w tym przekroju.

5. Zmiany wartości wskaźnika koniunktury w poszczególnych branżach były zróżnicowane. W większości branż odnotowano spadki; największe w następujących branżach: pojazdów mechanicznych i części, maszyn i urządzeń oraz drewna i materiałów budowlanych. Z kolei najwyższe wzrosty zanotowano w branżach: drobnych artykułów metalowych, farb i szkła, mięsnej i wyrobów mięsnych oraz obuwniczej. W tym ostatnim przypadku, pomimo znaczących wzrostów, wartość wskaźnika koniunktury pozostała ujemna. Najwyższe wartości wskaźnika koniunktury w badanym kwartale odnotowano z kolei w branżach: mięsnej i wyrobów mięsnych, artykułów i sprzętu gospodarstwa domowego, RTV, mebli i sprzętu oświetleniowego oraz drobnych artykułów metalowych, farb i szkła. W najtrudniejszej sytuacji znajdują się przedsiębiorstwa zajmujące się handlem: drewnem i materiałami budowlanymi oraz pojazdami mechanicznymi i częściami do nich.

6. Wartość ogólnego wskaźnika koniunktury w handlu obniżyła się w stosunku do poziomu z poprzedniego kwartału. Zmniejszyły się również wartości sald odpowiedzi na pytania dotyczące: zmian ogólnej sytuacji oraz sytuacji finansowej przedsiębiorstw handlowych, poziomu zapasów, poziomu zakupów od dostawców zagranicznych, wysokości zatrudnienia oraz wolumenu sprzedawanych towarów. Przedsiębiorcy są optymistycznie nastawieni i ocenili swoją ogólną kondycję jako dobrą. Przewidywania dotyczące rozwoju ogólnej sytuacji w najbliższych 6 miesiącach są również umiarkowanie pozytywne.

7. Od początku badań koniunktury w handlu IRG SGH niezmiennie trzy czynniki ograniczały poprawę sytuacji przedsiębiorstw handlowych: konkurencja, koszty zatrudnienia pracowników, niedostateczny popyt. Tak też było w analizowanym kwartale. W porównaniu z trzecim kwartałem 2015 r. zwiększył się natomiast odsetek przedsiębiorstw uważających za bariery rozwoju: konkurencję (wzrost z 78,8 % do 80,1 %), koszty zatrudnienia pracowników – zmiana z 59,2 % do 62,6 % oraz niedostateczny popyt – z 52,1 % do 46,6 %. Na kolejnych miejscach uplasowały się: powierzchnia sprzedaży, inne (czynniki), wielkość magazynowa oraz wysokość oprocentowania kredytów.

8. Wartość salda odpowiedzi na pytanie dotyczące zmiany ogólnej sytuacji przedsiębiorstw handlowych zmniejszyła się w stosunku do III kwartału 2015 r. o 6,2 punktu i osiągnęła wartość -3,9 pkt. Saldo jest jednak wyższe niż w analogicznym okresie ubiegłego roku (-9,3 pkt. w IV kwartale 2014 r.).

9. Ocena ogólnej sytuacji przedsiębiorstw handlowych przełożyła się na ich sytuację finansową. Saldo odpowiedzi na pytanie o zmianę sytuacji finansowej było o 7,0 pkt. niższe niż kwartał wcześniej oraz o 8,1 pkt. wyższe niż przed rokiem i wyniosło -5,7 punktu. Rozkład odpowiedzi jest następujący: 15,2 % badanych przedsiębiorstw uznało, że względem III kwartału 2015 r. ich sytuacja poprawiła się, 63,9 % respondentów stwierdziło, że ich sytuacja nie uległa zmianie, natomiast 20,9 % badanych odnotowało jej pogorszenie. Przedsiębiorstwa handlowe przewidują dalsze pogorszenie swojej sytuacji finansowej w najbliższych miesiącach.

10. W poprzednim kwartale przedsiębiorstwa handlowe informowały, iż stan utrzymywanych zapasów jest za wysoki i planowały jego obniżenie. Nie znalazło to jednak w pełni odbicia w wynikach badania tego kwartału. Wartość salda zwiększyła się o 0,7 punktu i wynosi -0,3 pkt. Jest ona również wyższa niż w analogicznym okresie ubiegłego roku (-5,3 punktu w IV kwartale 2014 r.). Rozkład odpowiedzi na pytanie o wielkość zapasów jest następujący: 16,4 % badanych przedsiębiorstw uznało, że ich zapasy się zwiększyły, 66,9 % nie zadeklarowało żadnych zmian w ich poziomie, a 16,7 % respondentów stwierdziło ich obniżenie. Przedsiębiorstwa handlowe spodziewają się dalszego obniżenia poziomu zapasów w nadchodzących miesiącach.

11. W ciągu ostatniego kwartału roku 2015 odnotowano spadek wartości salda zakupów od dostawców krajowych z 7,2 pkt. do 0,4 pkt. Jest ona jednak wyższa od wartości zarejestrowanej w analogicznym okresie ubiegłego roku (-9,0 pkt.). Prognozy na najbliższe miesiące są negatywne – przedsiębiorstwa handlowe spodziewają się spadku zakupów od dostawców krajowych.

12. O 3,5 punktu zmniejszyła się w ciągu kwartału wartość salda zakupów od dostawców zagranicznych (z poziomu -8,1 pkt. do -11,6 pkt.). Była ona jednak wyższa od salda zanotowanego w analogicznym okresie ubiegłego roku (wynosiło ono wówczas -14,0 pkt.). Na bieżące saldo złożyły się następujące odpowiedzi: 7,0 % respondentów w IV kwartale 2015 r. zwiększyło – w porównaniu z III kwartałem 2015 r. – zakupy od dostawców zagranicznych, 74,4 % utrzymało je na dotychczasowym poziomie, natomiast 18,6 % zmniejszyło je. Zakupy od dostawców zagranicznych asymetrycznie reagują na zmiany koniunktury, tzn. maleją przy spadku koniunktury i powoli zmieniają się wraz z jej poprawą. Zdaniem przedsiębiorców, w kolejnych miesiącach sytuacja ulegnie dalszemu pogorszeniu (saldo oczekiwań wynosi -17,1 pkt.).

13. W ciągu ostatniego kwartału o 5,1 pkt. spadła wartość salda odpowiedzi na pytanie dotyczące wielkości zatrudnienia, osiągając wartość -6,1 pkt. Była ona jednak wyższa niż przed rokiem (-17,8 pkt. w IV kwartale 2014 r.). Przedsiębiorstwa spodziewają się dalszego spadku zatrudnienia w nadchodzących miesiącach.

---

14. W IV kwartale 2015 r. w 23,1 % przedsiębiorstw handlowych ceny wzrosły w porównaniu z III kwartałem 2015 r. (w tym: w 6,6 % o więcej procent, w 6,6 % o tyle samo procent, a w 9,9 % o mniej procent), w 69,3 % nie zmieniły się, natomiast w 7,7 % obniżyły się. Przedsiębiorstwa spodziewają się wzrostu cen w kolejnym kwartale.

15. W ostatnich trzech miesiącach zmniejszył się wolumen sprzedawanych towarów (o 3,8 punktu). Saldo było ujemne (-1,8 punktu) i wyższe niż przed rokiem (-20,5 punktu w IV kwartale 2014 roku.). Na obecne saldo złożyły się następujące odpowiedzi: 23,9 % przedsiębiorstw handlowych uznało, że w IV kwartale 2015 r. względem III kwartału 2015 r. wolumen sprzedawanych przez nie towarów zwiększył się, 50,4 % respondentów stwierdziło, iż utrzymał się on na tym samym poziomie, natomiast u 25,7 % ankietowanych nastąpił spadek. Przedsiębiorstwa handlowe spodziewają się dalszego spadku wielkości sprzedaży w najbliższym kwartale.

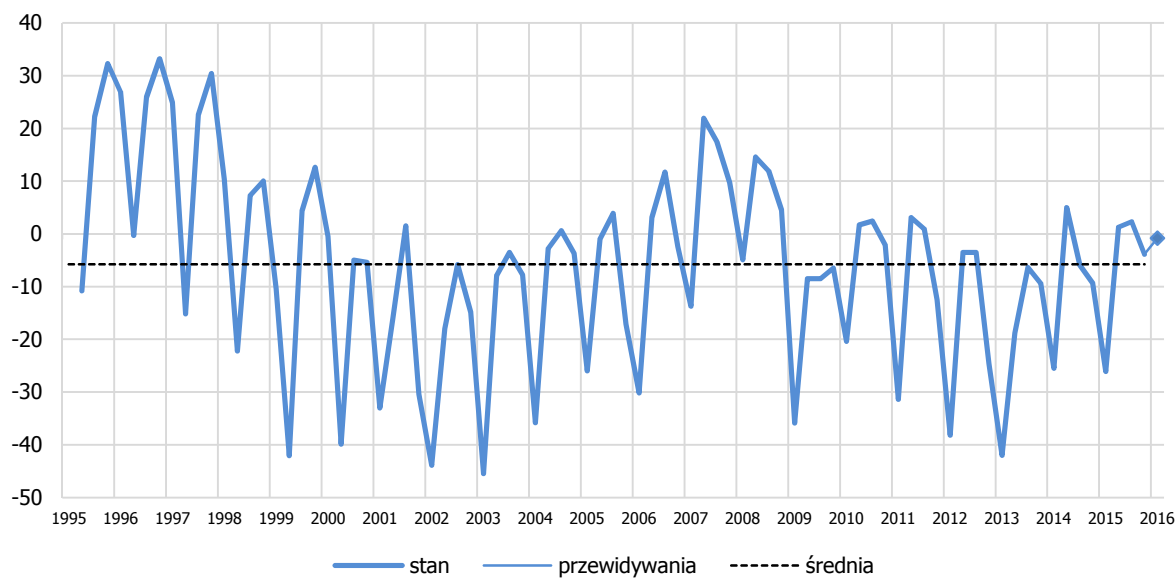
16. Ogólna powierzchnia magazynowa zwiększyła się w ciągu kwartału (wzrost salda o 1,7 pkt., z poziomu -0,9 pkt. do +0,8 pkt.). W skali roku również nastąpił wzrost wartości salda (o +3,0 pkt.). Prognozy są jednak pesymistyczne. Przedsiębiorcy zamierzają zmniejszyć wielkość powierzchni magazynowej w kolejnym kwartale.

17. Ogólna sytuacja przedsiębiorstw handlowych w IV kwartale 2015 r. została przez nie oceniona jako dobra i saldo odpowiedzi na to pytanie wyniosło +15,1 punktu. Rozkład salda odpowiedzi jest następujący: 27,6 % badanych przedsiębiorstw uznało ogólną kondycję swojego przedsiębiorstwa za dobrą, 59,9 % ankietowanych za średnią, natomiast 12,5 % za słabą. Przedsiębiorstwa handlowe przewidują nieznaczną poprawę swojej ogólnej sytuacji ekonomicznej w zbliżającym się okresie.

18. Od wielu lat na wysokim poziomie utrzymuje się dodatnia wartość salda odpowiedzi na pytanie dotyczące wzrostu konkurencji na rynku. W tej edycji badania spadła ona w stosunku do poprzedniego kwartału o 3,5 punktu i osiągnęła poziom +40,2 pkt. Rozkład odpowiedzi jest następujący: 41,6 % ankietowanych przedsiębiorstw uznało, że w IV kwartale 2015 r. względem III kwartału 2015 r. konkurencja dla nich wzrosła, 56,9 % nie zaobserwowało zmiany, a 1,4 % respondentów stwierdziło, że konkurencja dla nich zmniejszyła się. Przedsiębiorstwa handlowe spodziewają się niewielkiego spadku zagrożenia ze strony konkurencji w najbliższych miesiącach.

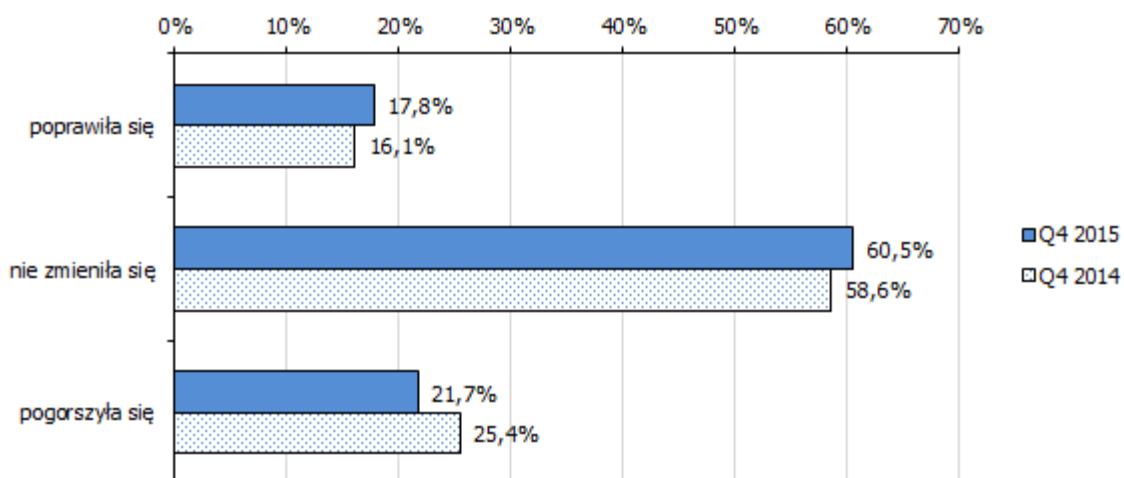
## 2. Prezentacja wyników badań i zestawienie sald

### SYTUACJA OGÓLNA PRZEDSIĘBIORSTW HANDLOWYCH

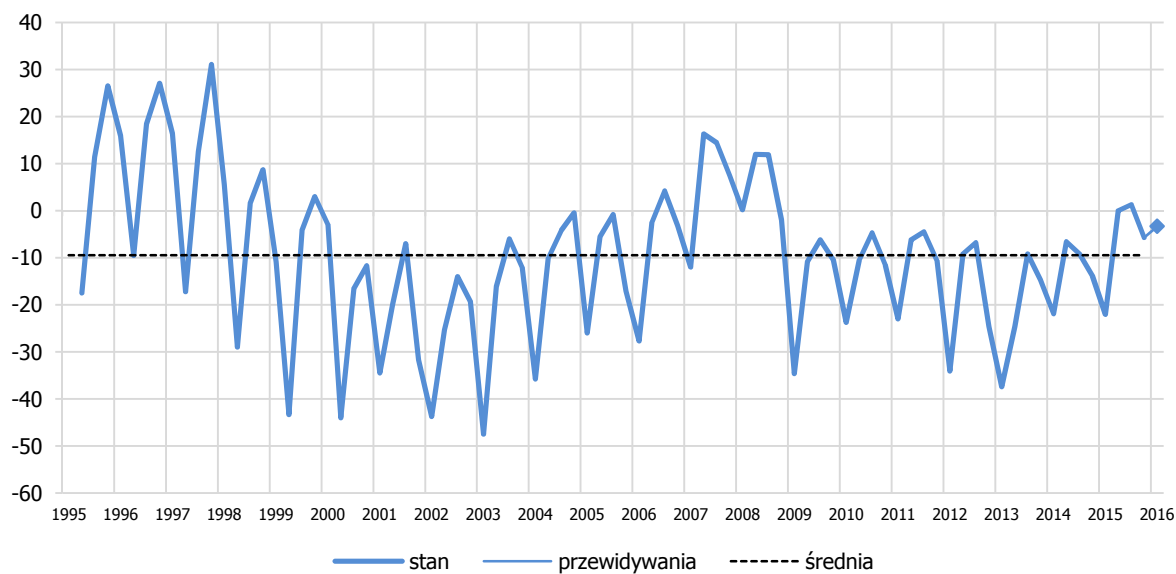


sytuacja ogólna	Q4 2014	Q1 2015	Q2 2015	Q3 2015	Q4 2015	Q1 2016
stan	-9,3	-26,1	1,3	2,3	-3,9	-0,8
przewidywania						

### Sytuacja ogólna – składowe salda

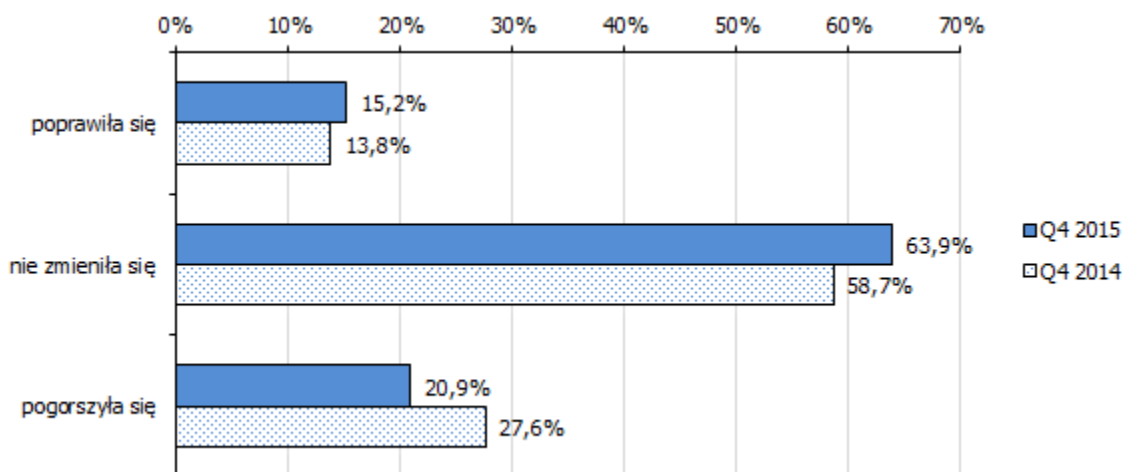


## SYTUACJA FINANSOWA PRZEDSIĘBIORSTW HANDLOWYCH

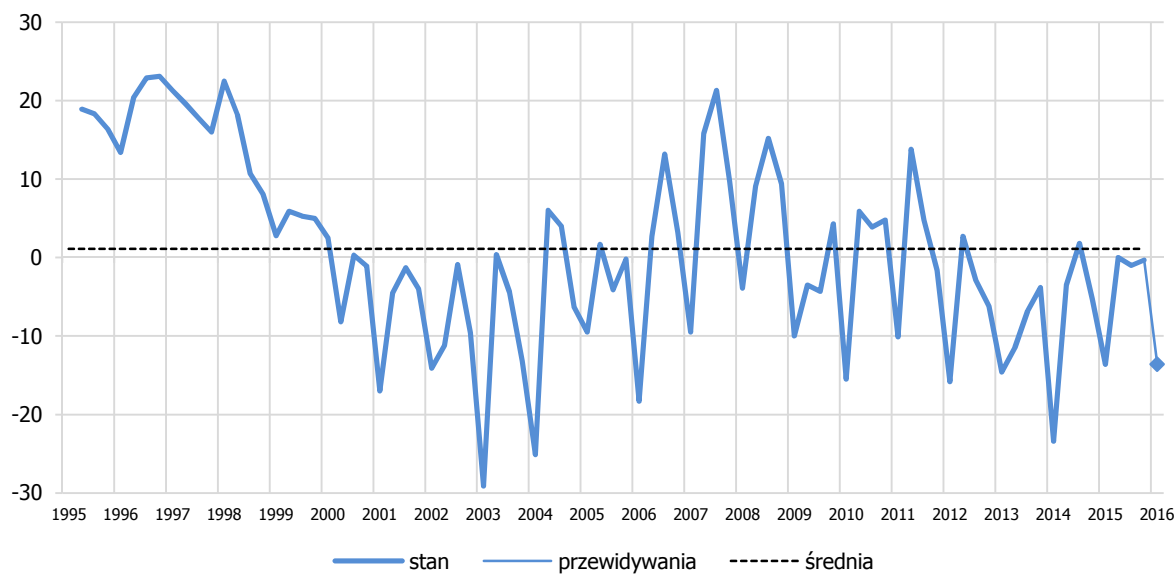


sytuacja finansowa	Q4 2014	Q1 2015	Q2 2015	Q3 2015	Q4 2015	Q1 2016
stan	-13,8	-22,0	0,0	1,3	-5,7	
przewidywania						-3,3

## Sytuacja finansowa przedsiębiorstw handlowych – składowe salda

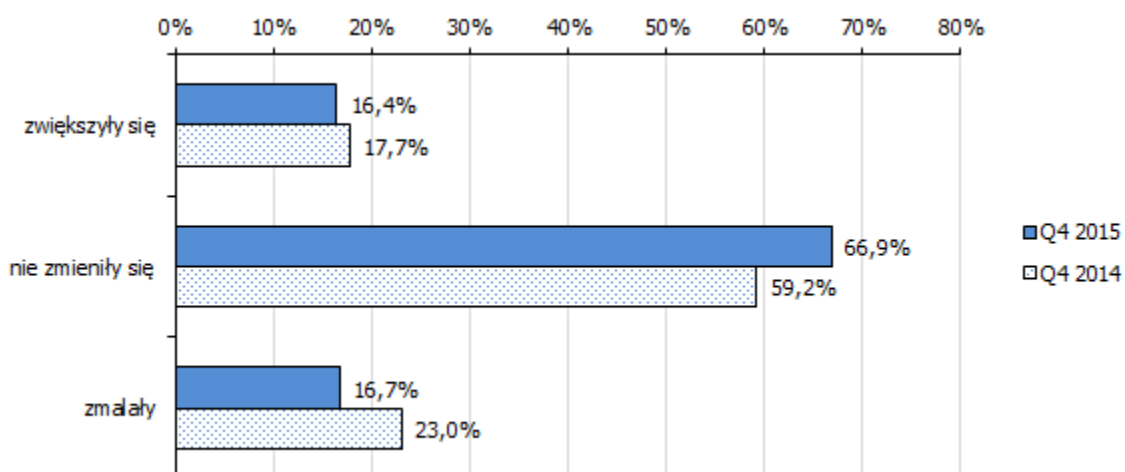


## ZAPASY PRZEDSIĘBIORSTW HANDLOWYCH

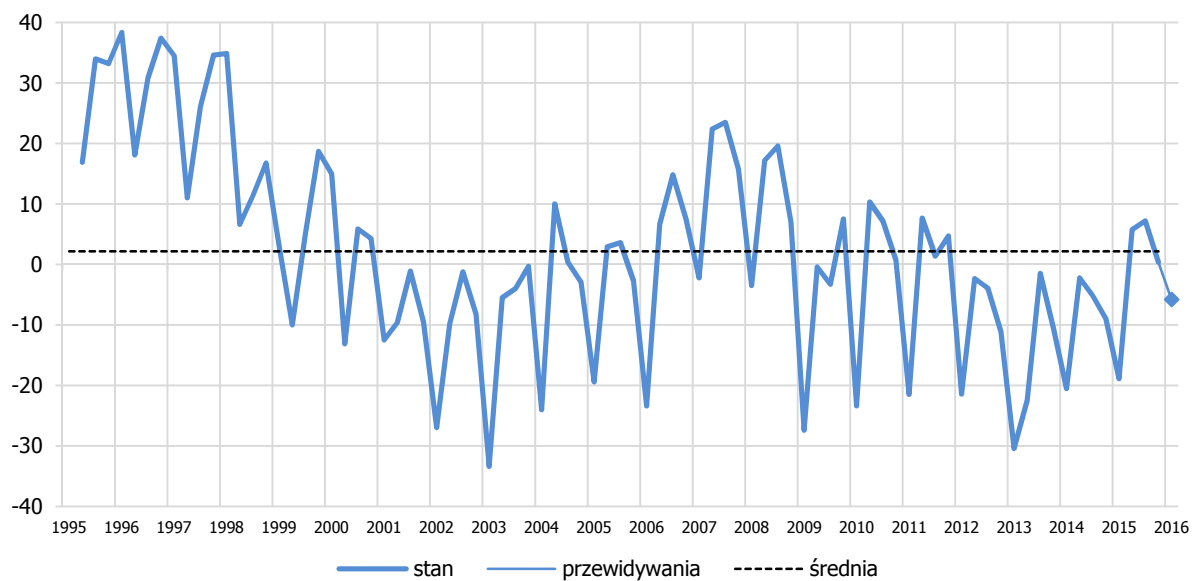


zapasy	Q4 2014	Q1 2015	Q2 2015	Q3 2015	Q4 2015	Q1 2016
stan	-5,3	-13,6	0,0	-1,0	-0,3	
przewidywania						-13,6

## Zapasy – składowe salda

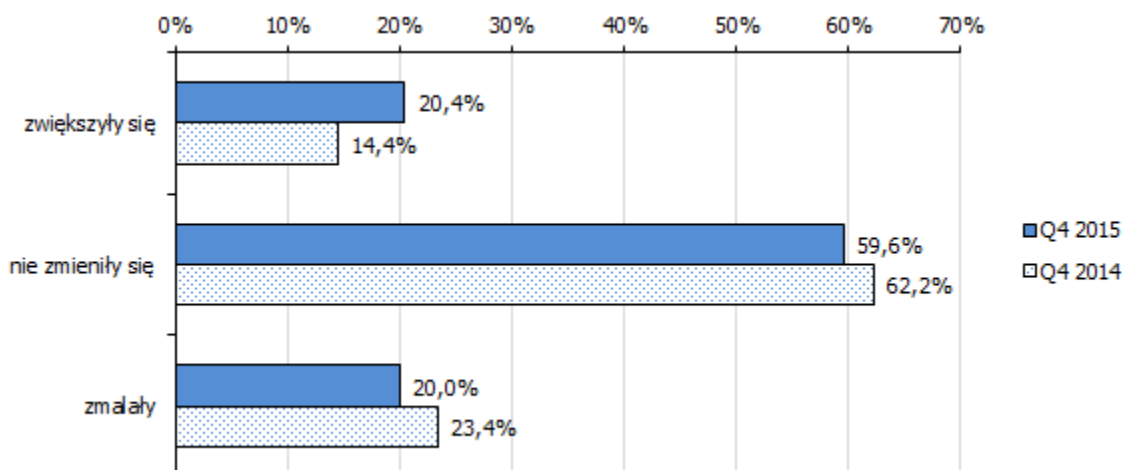


## ZAKUPY OD DOSTAWCÓW KRAJOWYCH



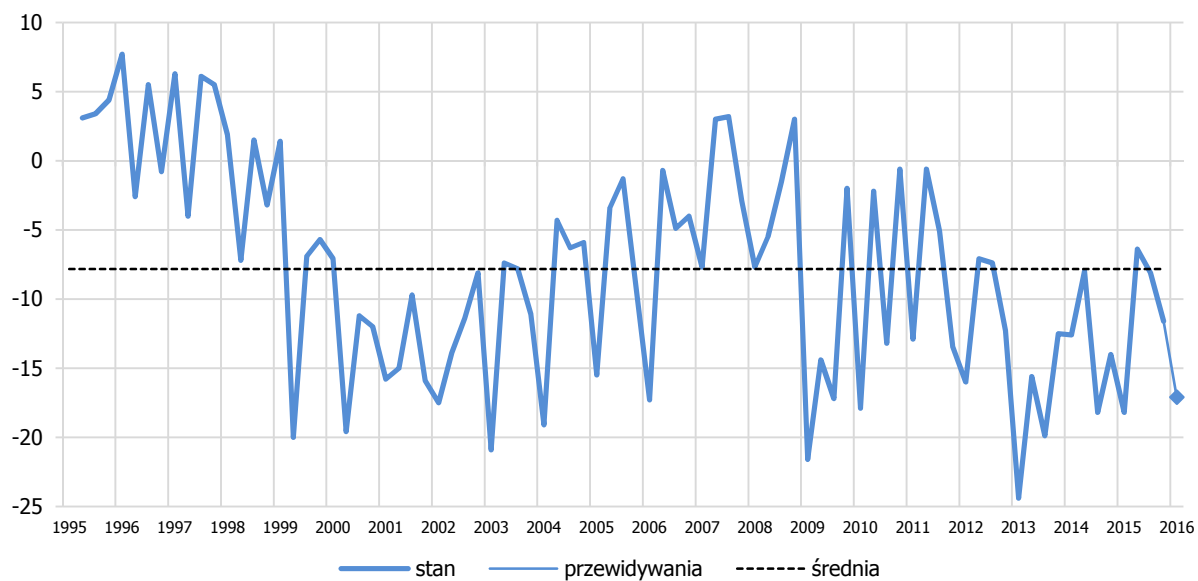
zakupy od dostawców krajowych	Q4 2014	Q1 2015	Q2 2015	Q3 2015	Q4 2015	Q1 2016
stan	-9,0	-18,9	5,8	7,2	0,4	
przewidywania						-5,8

## Zakupy od dostawców krajowych – składowe salda



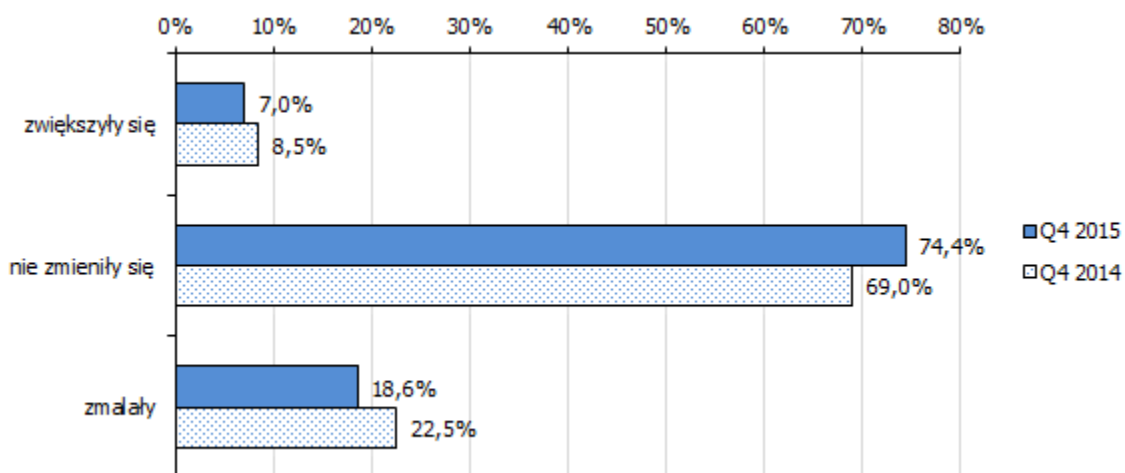


## ZAKUPY OD DOSTAWCÓW ZAGRANICZNYCH

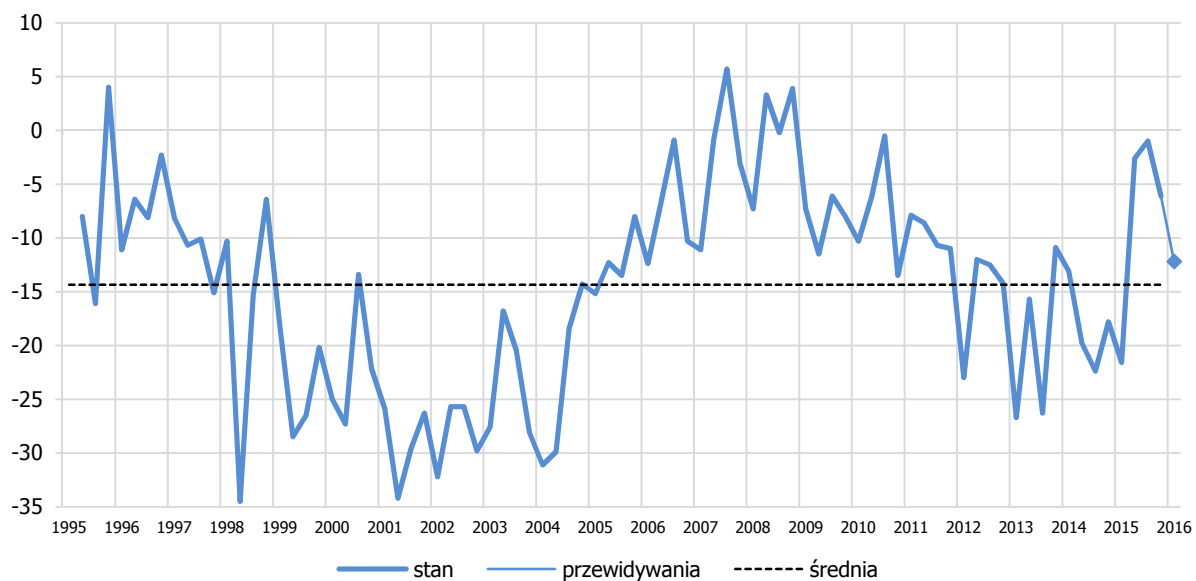


zakupy od dostawców zagranicznych	Q4 2014	Q1 2015	Q2 2015	Q3 2015	Q4 2015	Q1 2016
stan	-14,0	-18,2	-6,4	-8,1	-11,6	-17,1
przewidywania						

## Zakupy od dostawców zagranicznych – składowe salda

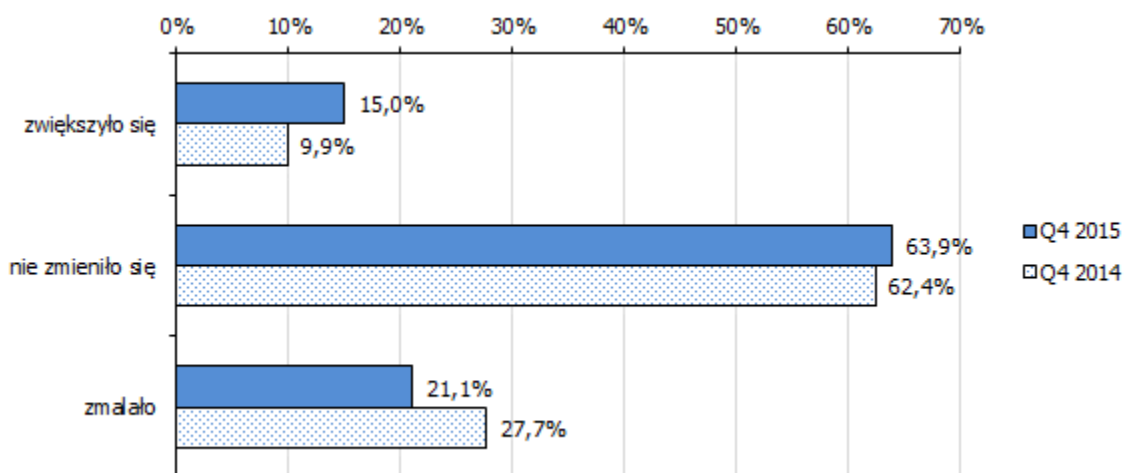


## ZATRUDNIENIE W PRZEDSIĘBIORSTWACH HANDLOWYCH

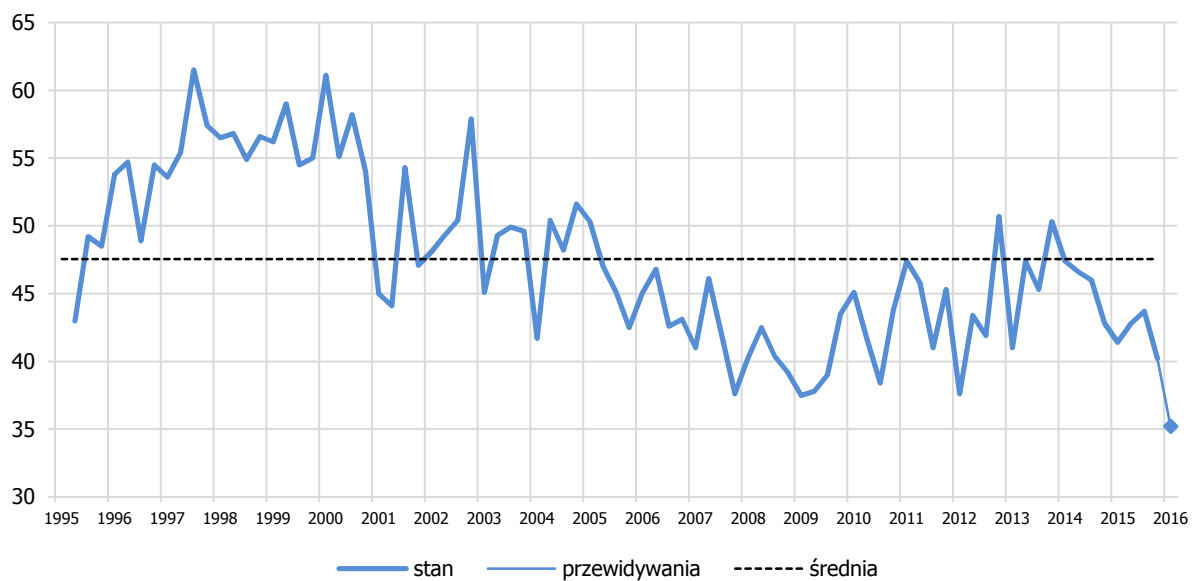


zatrudnienie	Q4 2014	Q1 2015	Q2 2015	Q3 2015	Q4 2015	Q1 2016
stan	-17,8	-21,6	-2,6	-1,0	-6,1	
przewidywania						-12,2

## Zatrudnienie – składowe salda

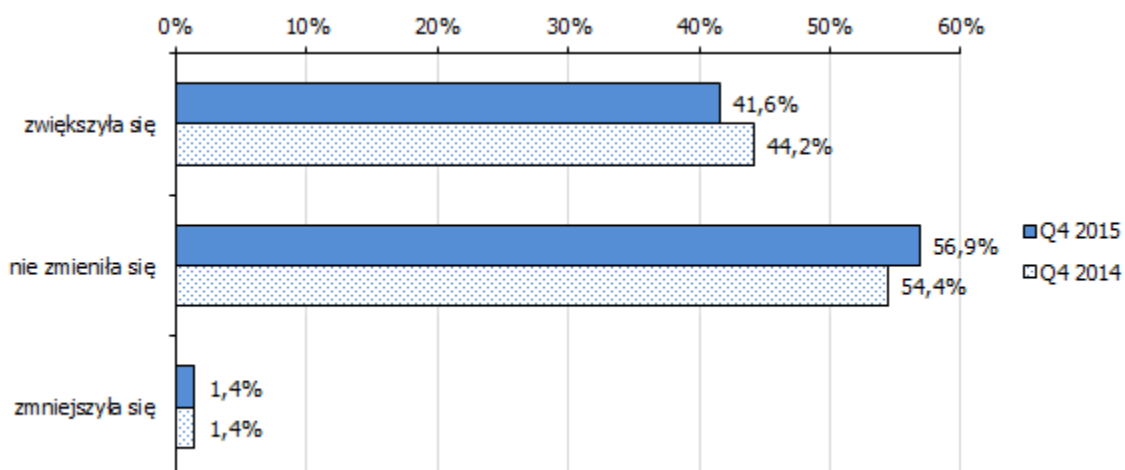


## KONKURENCJA POMIĘDZY PRZEDSIĘBIORSTWAMI HANDLOWYMI

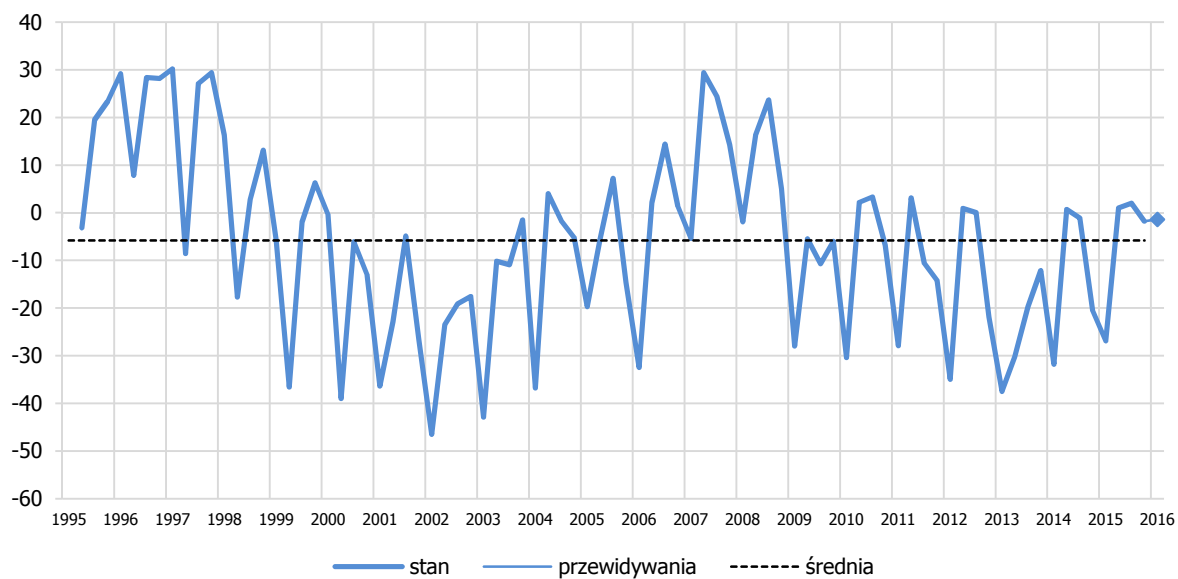


konkurencja	Q4 2014	Q1 2015	Q2 2015	Q3 2015	Q4 2015	Q1 2016
stan	42,8	41,4	42,8	43,7	40,2	
przewidywania						35,2

Konkurencja – składowe salda

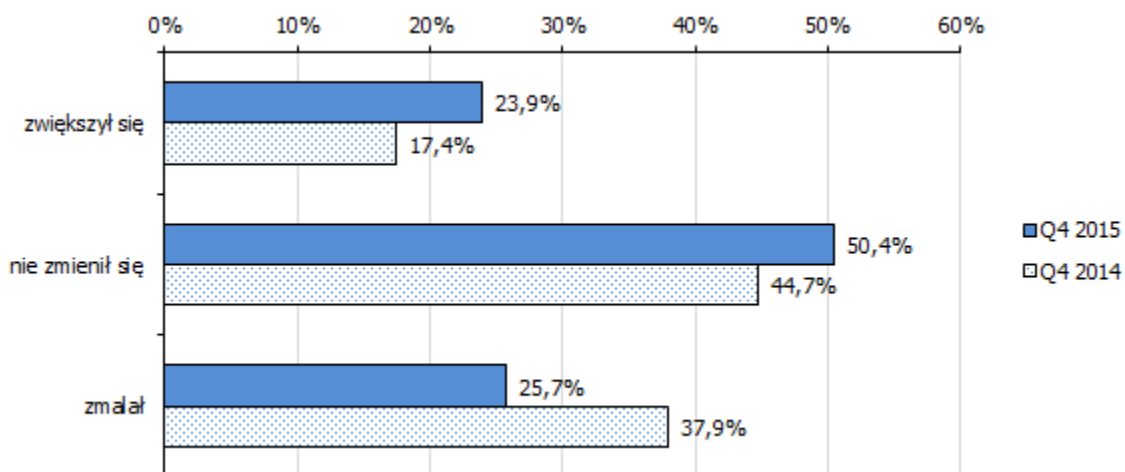


## WOLUMEN SPRZEDAŻY

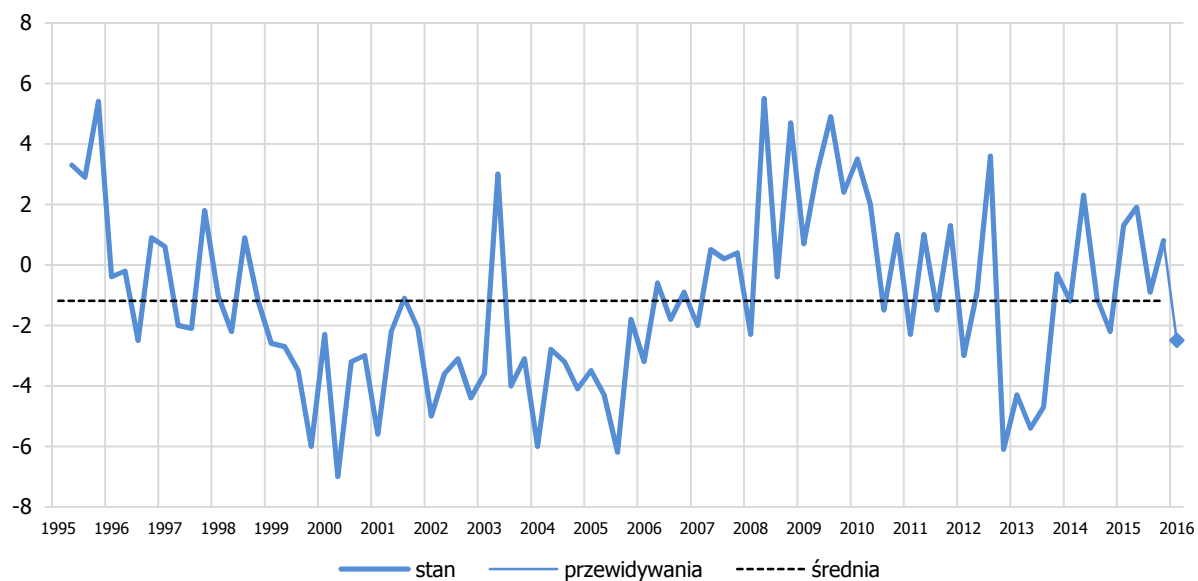


wolumen sprzedaży	Q4 2014	Q1 2015	Q2 2015	Q3 2015	Q4 2015	Q1 2016
stan	-20,5	-26,9	1,0	2,0	-1,8	
przewidywania						-1,4

## Wolumen sprzedaży – składowe salda

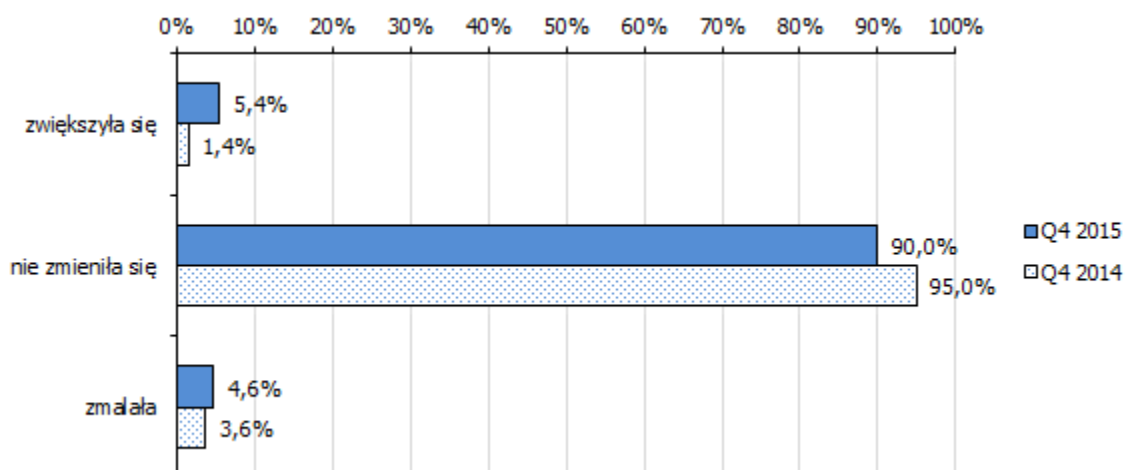


## POWIERZCHNIA MAGAZYNOWA

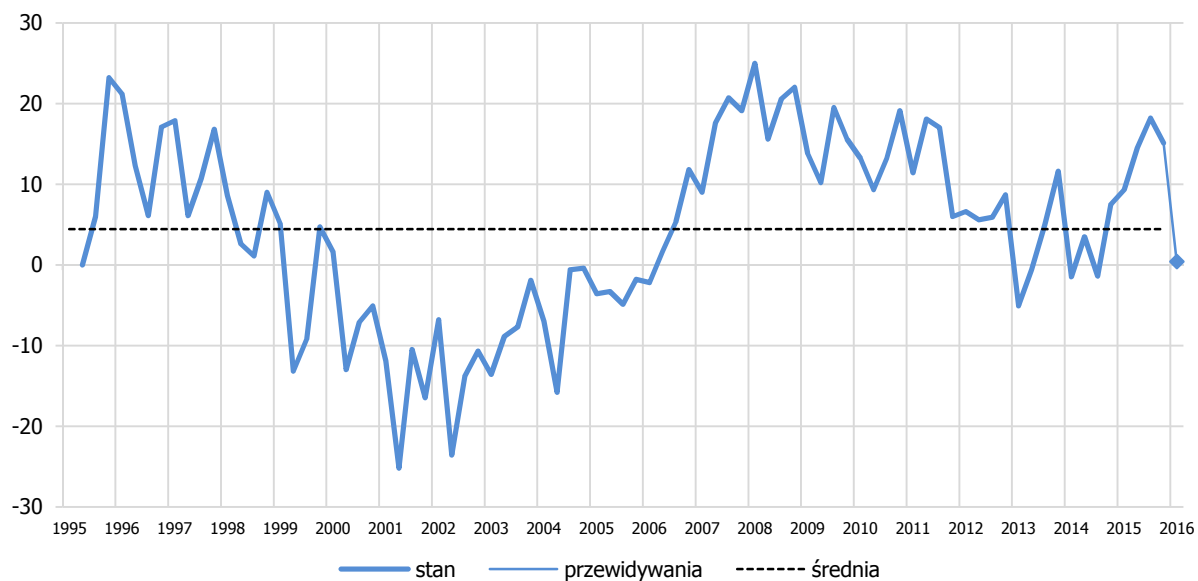


powierzchnia magazynowa	Q4 2014	Q1 2015	Q2 2015	Q3 2015	Q4 2015	Q1 2016
stan	-2,2	1,3	1,9	-0,9	0,8	
przewidywania						-2,5

### Powierzchnia magazynowa – składowe salda

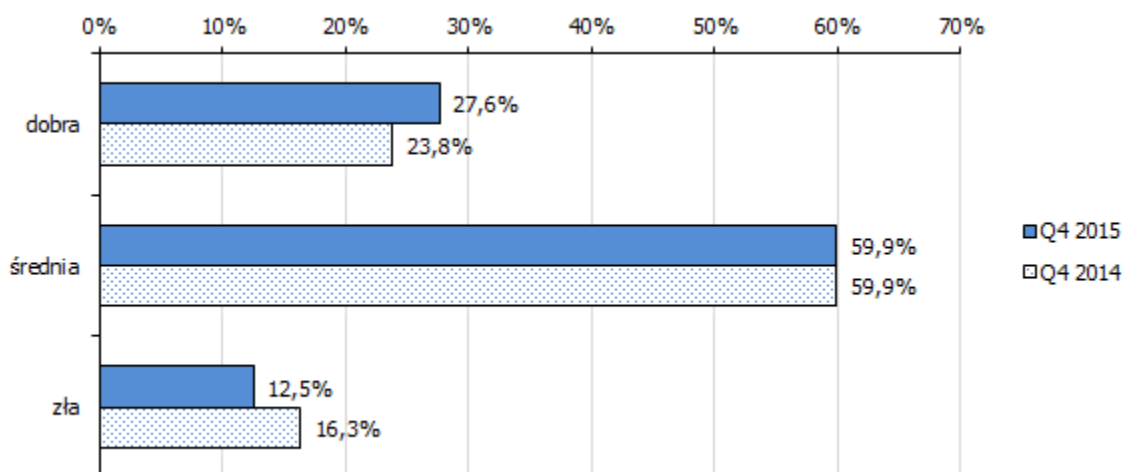


## OGÓLNA SYTUACJA PRZEDSIĘBIORSTW HANDLOWYCH

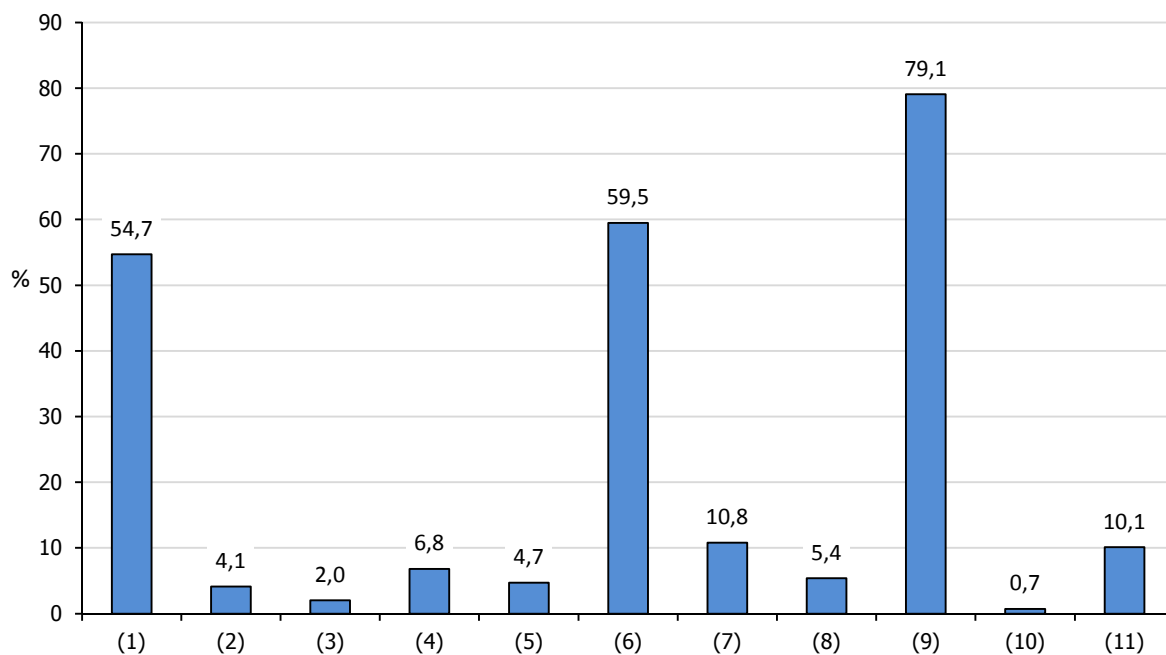


ogólna sytuacja przedsiębiorstw	Q4 2014	Q1 2015	Q2 2015	Q3 2015	Q4 2015	Q1 2016
stan	7,5	9,3	14,5	18,2	15,1	
przewidywania						0,4

## Ogólna sytuacja przedsiębiorstw – składowe salda



## CZYNNIKI OGRANICZAJĄCE POPRAWĘ SYTUACJI PRZEDSIĘBIORSTW HANDLOWYCH



- (1) niedostateczny popyt
- (2) niedostateczna podaż sprzedawanych towarów
- (3) jakość towarów
- (4) wysokość oprocentowania kredytów
- (5) możliwość uzyskania kredytów
- (6) koszty zatrudnienia pracowników
- (7) powierzchnia sprzedaży
- (8) wielkość magazynów
- (9) konkurencja
- (10) nie występują
- (11) inne

POZIOM CEN TOWARÓW W BADANYCH PRZEDSIĘBIORSTWACH HANDLOWYCH OD I KWARTAŁU 2010 R.  
DO IV KWARTAŁU 2015 R.

Kwartał	Wzrost ogółem %	w tym:			Bez zmian %	Spadek %
		o więcej %	o tyle samo %	o mniej %		
<b>Q4 2015</b>	<b>23,1</b>	<b>6,6</b>	<b>6,6</b>	<b>9,9</b>	<b>69,3</b>	<b>7,7</b>
Q3 2015	28,5	7,4	10,7	10,4	57,9	13,6
Q2 2015	27,8	6,4	15,0	6,4	55,6	16,6
Q1 2015	26,8	7,5	13,7	5,6	56,2	17,0
Q4 2014	23,1	7,1	7,1	8,9	62,5	14,3
Q3 2014	31,3	4,6	19,2	7,5	57,3	11,4
Q2 2014	44,2	10,1	22,4	11,7	48,6	7,3
Q1 2014	37,9	11,7	14,5	11,7	54,8	7,4
Q4 2013	42,6	13,4	18,0	11,2	50,3	7,1
Q3 2013	37,1	8,9	19,6	8,6	51,5	11,3
Q2 2013	42,8	14,8	17,0	11,0	49,2	7,9
Q1 2013	46,0	12,6	18,8	14,6	40,1	13,9
Q4 2012	55,5	16,3	26,7	12,5	38,7	5,8
Q3 2012	59,7	12,6	27,7	19,4	33,9	6,5
Q2 2012	56,9	23,7	17,9	15,3	37,3	5,8
Q1 2012	61,5	26,0	22,3	13,2	29,2	9,3
Q4 2011	55,5	22,1	18,7	14,7	39,5	5,0
Q3 2011	59,7	19,8	29,7	10,2	38,4	2,0
Q2 2011	69,9	34,6	25,0	10,3	26,5	3,7
Q1 2011	58,7	30,3	19,5	8,9	38,0	3,3
Q4 2010	56,4	14,6	26,7	15,1	37,8	5,9
Q3 2010	49,2	14,3	27,6	7,3	41,4	9,4
Q2 2010	50,2	9,4	25,7	15,1	44,9	4,9
Q1 2010	47,5	12,7	24,4	10,4	44,9	7,6



#### **IV. SUMMARY**

In the 4<sup>th</sup> quarter of 2015 business situation in the trade sector deteriorated in comparison with the previous quarter. The IRG SGH trade confidence indicator (IRGTRD) quarterly decreased by 5.5 pts to -4.2 pts. Though it turned negative, it is higher than the respective 2014 figure (-7.6 pts) and similar to the fourth-quarters' average over the last ten years, which amounted to -4.8 pts.

The changes of IRGTRD varied depending on the business profile of trading firms. For the majority of them a decline in IRGTRD was recorded, the greatest for traders operating in the following markets: motor vehicles and their parts and accessories; machines and industrial equipment; timber and building materials. The indicator increased the highest for trade of: hardware; paints and glass; meat and meat products; footwear. The indicator for the latter remained negative. Business situation was reported to be favorable in the following branches: meat and meat products; household appliances and articles; audiovisual equipment; furniture and lighting equipment; hardware; paints and glass.

The business indicator increased for medium-size enterprises (employing 21-50 persons) and those operating in countryside. According to all the other groups of traders business situation worsened.

The balance of overall standing of trading enterprises decreased, compared to the previous quarter, by 6.2 pts and amounted to -3.9 pts, the figure lower than recorded one year earlier by 5.4 pts. The assessment of overall situation of trading enterprises was much in line with their financial standing – the balance of the latter amounted to -5.7 pts. The balance of purchases from domestic suppliers decreased by 6.8 pts, and the balance of purchases from foreign suppliers declined by 3.5 pts. The balance of employment decreased by 5.1 pts. Trading enterprises assessed their overall standing in the 4<sup>th</sup> quarter of 2015 as good, and the balance amounted to +15.1 pts.

In Q4 2015, as compared to the previous quarter, 23.1% of trading companies increased their selling prices (of which 6.6% reported price increases higher than a quarter earlier, 6.6% – the same, and 9.9% – smaller increases), 69.3% of traders did not change prices, and 7.7% lowered their prices.

Since the beginning of the survey three main factors, such as competition, labour cost and insufficient demand, have been pointed out as barriers to improvement in overall standing of trading enterprises.